

VOYAGE EN PUBERTÉ

Une journée pas comme les autres pour partir à la découverte...

...À LA DÉCOUVERTE DE SOI



LA RELATION À L'AUTRE

En passant par une exposition de tableaux célèbres.
> Pour parler du respect

Atelier mixte

L'ESTIME DE SOI

En construisant une chorégraphie, en menant une enquête.
> Pour parler de ce qui fait la vraie valeur d'une personne

Ateliers mixtes et non mixtes



LES ÉMOTIONS

En mettant des mots dessus, en exprimant le besoin qui se cache derrière.
> Pour mieux les apprivoiser

Ateliers non mixtes



LES CHANGEMENTS

Le corps et la puberté.
La transmission de la vie.
> Pour rassurer et émerveiller

Ateliers non mixtes



Direction Diocésaine de l'Enseignement Catholique du Morbihan

Contact et inscription Voyage en Puberté :
ddec56.ears@e-c.bzh 0297466060

POURQUOI « Voyage en Puberté » ?

Outre les intérêts pédagogiques illustrés ci-dessous, cette proposition répond à une nécessité légale et institutionnelle :

Reprenant la loi du 4 juillet 2001, la circulaire du Ministère de l'Education Nationale n°2018-11 du 12/09/2018 mentionne que trois séances d'information et d'éducation à la sexualité doivent, au minimum, être organisées dans le courant de chaque année scolaire (primaire, collège, lycée).

Cette circulaire précise que l'éducation à la sexualité dans le cadre scolaire se fait dans une démarche transversale et progressive, visant à favoriser l'estime de soi, le respect de soi et d'autrui, l'acceptation des différences, la compréhension et le respect de la loi et des droits humains, la responsabilité individuelle et collective, la construction de la personne et l'éducation du citoyen. Elle se trouve à l'intersection de plusieurs champs : biologique, psycho-émotionnel, juridique et social.

De même, le Secrétariat Général de l'Enseignement Catholique, dans un document de la Commission permanente daté du 16 avril 2010, précise :

« L'éducation affective, relationnelle et sexuelle doit viser à une « intégration » de la sexualité de la personne. Le langage du corps, du cœur et de l'esprit doivent être en cohérence. »

« L'Enseignement Catholique déploie son action éducative selon une vision chrétienne de l'Homme : créé à l'image de Dieu, l'Homme est un être de relation. Unique et porteur d'une inaliénable dignité, il assume sa nature humaine et sexuée, homme ou femme, dans toutes les dimensions de sa personne : cœur, corps, âme, esprit. Il est appelé au don et à la communion. »



Atelier « scène » : Les garçons et les filles en préparation.

Crédit photo : école Sainte Anne, Plouhinec

LA PROPOSITION D'UNE JOURNEE

« Voyage en Puberté. »

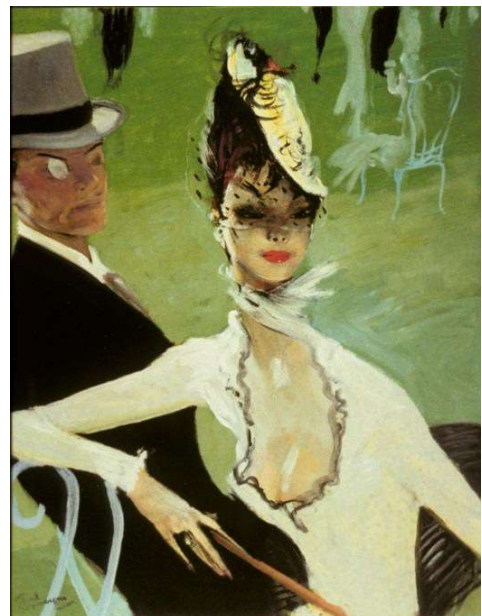
En complément de ce que vous mettez déjà en œuvre en classe dans le cadre des programmes de l'enseignement moral et civique et de sciences, la DDEC propose aux élèves de CM2 une journée pas comme les autres pour aborder différemment le sujet de la relation entre les personnes, des émotions, de l'estime de soi, de la puberté et de la transmission de la vie.

Afin d'en permettre l'accès aux écoles à petits effectifs, cette proposition est aussi ouverte à des classes à 2 niveaux CM1/CM2 en fonction de la maturité des plus jeunes.

La journée est animée, en étroite collaboration avec les enseignants, par des intervenants extérieurs formés par la DDEC.

A partir de différents outils, le but de cette intervention est de contribuer à :

- développer une plus saine relation aux autres.



Cela se fait notamment par des échanges autour d'une trentaine de peintures célèbres avec l'outil « [La visite du musée](#) ». En exemple ci-dessus de droite à gauche : *Chez le Père Lathuille* d'Edouard Manet et *Au Bois de Boulogne* de Jean Gabriel Domergue. *Crédit photo : SFH*

- se regarder de façon positive en partant à la découverte d'un trésor.



Un des trois outils « estime de soi. » Crédit photo SFH

- pouvoir mieux gérer ses émotions en comprenant mieux ce qui les déclenche.



Les trois phases de l'outil « émotion ». Crédit photo SFH

- se rassurer devant toutes les transformations de la puberté, en s'émerveillant devant tout ce que met le corps humain au service de la transmission de la vie.



Quelques éléments de l'outil « puberté, transmission de la vie » Crédit photo SFH

- tout cela étant abordé en utilisant les bons mots.

En se connaissant mieux, en étant rassuré par rapport aux transformations qu'il va vivre, en comprenant mieux comment fonctionne celui ou celle qu'il a devant lui, l'enfant est plus à même de construire une relation basée sur le respect.

Livret souvenir :

En souvenir de cette journée, il a été créé un petit livret qui reprend quelques points dans chacun des domaines abordés. Il peut être imprimé, projeté au tableau. Il permet aussi de transmettre le flambeau à la famille. Pour compléter cet outil, il y a un modèle pour les enseignants avec toutes les réponses.



Témoignages d'élèves :

« C'était super ! », « J'ai appris beaucoup de choses », « Ce n'est pas tout le temps que l'on fait ça ! », « Avec le calme, la confiance en soi... ça j'ai bien aimé. », « Ça m'a apporté du bien. », « J'ai aimé les petites images sur les émotions. », « Grâce à cette journée, je sais plus de choses sur la puberté. », « Cela m'a apporté de la joie, du savoir et de la bonne humeur. »

Témoignage d'une enseignante :

« Merci pour cette belle journée. Les élèves et moi-même sommes ravis. Les élèves m'ont avoué avoir appris beaucoup de choses et se sentent prêts à grandir. Je trouve que la classe s'est apaisée. Les discussions autour de l'Homme ne sont plus accompagnées de fous rires ou gloussements. »



Déroulé type d'une journée.

Ces horaires sont indicatifs, ils sont adaptables aux particularités de votre établissement.

8 h 30 : Arrivée de l'équipe sur place : 2 animateurs par classe, prise de contact avec l'équipe éducative.

8 h 45 - 8 h 55 : En groupe classe, dans les classes ou dehors si le temps le permet, présentation de la journée aux enfants. Définition, ensemble, des conditions pour que la journée se passe bien : respect des autres et du matériel...
Puis, début des activités par une petite séance de réveil musculaire.

9 h 00- 10 h 35 : Atelier « Exposition de tableaux ». Objectif : découvrir la relation sous un angle original, grâce à la projection sur écran de tableaux sélectionnés parmi des œuvres célèbres, commentés en interaction avec la classe.

10 h 35 - 10 h 50 : Récréation.

10 h 50 : Début des activités non mixtes, les garçons ensemble, les filles ensemble. Chaque groupe dans un lieu séparé. Les garçons et les filles ne savent pas ce que l'autre sexe fait.

10 h 50 - 11 h 20 : Atelier « estime de soi - scène ». Objectif : être capable de construire quelque chose qui ai du sens en collaborant avec les autres.

11 h 20 - 11 h 55 : Atelier « émotion ». Objectif : mettre des mots sur mes émotions et découvrir le besoin qui se cache derrière.

11 h 55 - 13 h 45 : Repas. Les élèves prennent leurs repas comme les autres jours d'école. L'équipe d'animation rejoint l'équipe éducative pour prendre son repas.

13 h 45 : Reprise en non mixte.

13 h 45 - 14 h 05 : Atelier « estime de soi - le trésor ». Trois temps : Casting. Une de mes qualités. La boîte. Objectif : enquêter sur ce qui fait la vraie valeur d'une personne.

14 h 05 - 14 h 50 : Atelier « Les changements de la puberté, anatomie, la transmission de la vie. » Objectif : rassurer et émerveiller.

14 h 50 - 15 h 05 : Récréation. Au vu de la possibilité de mouvement offerte par les activités, elle peut être réduite. (Appréciation sur le terrain).

15 h 05 - 15 h 35 : Suite et fin de l'atelier « Les changements de la puberté, anatomie, la transmission de la vie. »

15 h 35 - 16 h 20 : Atelier « estime de soi - scène. » Objectif : ensemble, différents, capables de faire quelque chose de beau.

- Non mixte : temps de révision des chorégraphies.
- Mixte : - chaque groupe montre ce qu'il a construit, puis scène commune, l'un et l'autre se mettant en valeur.
 - bilan avec les enfants.

16 h 20 : Fin des classes. Les élèves sont libérés.

16 h 20 - 16 h 50 : Temps de rangement.
Bilan avec l'équipe éducative.

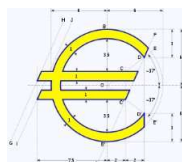
Alors, tentés ?

Si votre école souhaite accueillir cette animation, contactez-nous ! L'organisation sera planifiée avec vous. Un flyer destiné à la communication avec les familles vous sera fourni selon le nombre d'élèves concernés. Ce document est composé des deux premières pages du présent fascicule.

Il vous sera aussi proposé un modèle de lettre si vous souhaitez communiquer de façon plus précise aux familles.

Un autre document développera l'aspect intendance.

Le document que vous lisez actuellement ne doit pas être communiqué aux familles car il est nécessaire que les enfants soient dans un état de surprise complet face aux outils utilisés pour mieux profiter de cette animation.



Afin de participer à la rémunération des intervenants, il sera demandé à votre école la somme de 6 euros par élève, à régler au Service Formation Humaine de la DDEC du Morbihan. Une facture sera établie à cet effet.